

Rede Portuguesa de Ciência de Enfermagem para o Cuidado Humano: Relato de experiência colaborativa com o Watson Caring Science Institute

Paula Diogo¹orcid.org/0000-0003-4828-3452Irene Santos²orcid.org/0000-0003-2425-7567Emília Coutinho³orcid.org/0000-0002-9506-4626Maria do Rosário Martins⁴orcid.org/0000-0002-8609-5834Maria da Luz Rosa⁵orcid.org/0000-0003-4871-796XTânia Almeida⁶orcid.org/0000-0001-6611-2708Luíza Rodrigues⁷orcid.org/0000-0002-1249-7697Patrícia Baltar⁸orcid.org/0000-0001-9510-2103António Pereira⁹orcid.org/0000-0002-9574-4760Miguel Cruz¹⁰orcid.org/0009-0000-7087-6655

¹ Doutoramento. CIDNUR - Escola Superior de Enfermagem de Lisboa; Rede Portuguesa da Ciência de Enfermagem para o Cuidado Humano/WCSI LIA.

² Doutoramento. Rede Portuguesa da Ciência de Enfermagem para o Cuidado Humano/WCSI LIA.

³ Doutoramento. Instituto Politécnico de Viseu, Escola Superior de Saúde; Centro de Estudos em Educação Tecnologia e Saúde; Rede Portuguesa da Ciência de Enfermagem para o Cuidado Humano/WCSI LIA.

⁴ Doutoramento. Instituto Politécnico de Viana do Castelo, Escola Superior de Saúde; UICISA:E; Rede Portuguesa da Ciência de Enfermagem para o Cuidado Humano/WCSI LIA.

⁵ Doutoramento. Unidade Local de Saúde Almada Seixal; CIDNUR; Rede Portuguesa da Ciência de Enfermagem para o Cuidado Humano/WCSI LIA.

⁶ Mestrado. Escola Superior de Enfermagem de Lisboa; CIDNUR; Rede Portuguesa da Ciência de Enfermagem para o Cuidado Humano/WCSI LIA.

⁷ Mestrado. Unidade Local de Saúde São José; CIDNUR; Rede Portuguesa da Ciência de Enfermagem para o Cuidado Humano/WCSI LIA.

⁸ Mestrado. Unidade Local de Saúde Amadora/Sintra; CIDNUR; Rede Portuguesa da Ciência de Enfermagem para o Cuidado Humano/WCSI LIA.

⁹ Mestrado. Unidade Local de Saúde Lisboa Ocidental; CIDNUR; Rede Portuguesa da Ciência de Enfermagem para o Cuidado Humano/WCSI LIA.

¹⁰ Licenciatura. Unidade Local de Saúde Santa Maria; Rede Portuguesa da Ciência de Enfermagem para o Cuidado Humano/WCSI LIA.

Autor de correspondência

Paula Diogo

E-mail: pmdiogo@esel.pt

Recebido: 17.12.2024

Aceite: 25.04.2025

Editor: Marcelle Miranda da Silva

Portuguese Network of Nursing Science for Human Care: A report on a collaborative experience with the Watson Caring Science Institute

Resumo

A Rede Portuguesa da Ciência de Enfermagem para o Cuidado Humano, representante em Portugal do Watson Caring Science Institute (WCSI) e vinculada ao Watson Caring Science Institute Latino-ibero-americana (WCSI LIA), foi criada em março de 2021 com o propósito de promover e disseminar o desenvolvimento da Ciência de Enfermagem. O grupo de trabalho está particularmente preocupado com o estado contemporâneo da prática de enfermagem no âmbito do cuidado humanizado, integral e holístico, e com a necessária sustentação da investigação em enfermagem no corpo de conhecimentos próprio. Apresentamos o relato de experiência deste projeto internacional de extensão e intercâmbio, relativamente às suas atividades no período de março de 2021 a dezembro de 2024. Este projeto traduz um espaço de construção conjunta de 12 países representantes do WCSI, cuja diretora é a proeminente teórica de enfermagem Jean Watson. Pretendemos descrever o processo de criação da Rede Portuguesa da Ciência de Enfermagem para o Cuidado Humano, o seu desenvolvimento e as atividades conjuntas com os grupos de diversos países; partilhar a experiência dos enfermeiros que a enformam; e refletir sobre a sua dinâmica de funcionamento e fortalecimento de espaços de encontro, tendo em conta os desafios atuais e futuros.

A sua produtividade é significativa no âmbito nacional e internacional, com a realização de eventos científicos presenciais e online, mas que importa diversificar com atividades em grupos de Reflexão & Healing e Journal Club, e uma nova Série de Workshops, além do desenvolvimento do estudo de investigação sobre o contributo do referencial teórico de Jean Watson nas teses de doutoramento de universidades portuguesas. Perspetiva-se também a realização do Programa Formativo Caritas Coach® em idioma português organizado pelo WCSI. A principal visão da Rede é ser transformadora, pelo que prosseguiremos com a disseminação do conhecimento em Portugal continental e ilhas, e em países Latino-ibero-americanos.

Em conclusão, a REDE PT desde a sua criação tem baseado o seu trabalho nos valores universais dos Processos *Clinical Caritas Veritas*, num ambiente colaborativo, favorável ao desenvolvimento da enfermagem e alicerçada na Ciência do Cuidado Unitário.

Palavras-chave

Rede Científica, Enfermagem, Cuidado Humanizado, Prática Baseada na Evidência, Ciência e Desenvolvimento, Relato de Experiência.

Abstract

The Portuguese Network of Nursing Science for Human Care, the official representative in Portugal of the Watson Caring Science Institute (WCSI) and affiliated with the Latin-Ibero-American branch (WCSI LIA), was established in March 2021 with the goal of promoting and disseminating the development of the Nursing Science. This working group is particularly concerned with the contemporary state of nursing praxis within the scope of humanized, holistic, and integral care, and with the necessary foundation of nursing research on its own body of knowledge. This paper presents a report on the experience of this international outreach and exchange project, covering its activities from March 2021 to

Como citar este artigo: Diogo P, Santos I, Coutinho E, Martins MR, Rosa ML, Almeida T, Rodrigues L, Baltar P, Pereira A, Cruz M. Rede Portuguesa de Ciência de Enfermagem para o Cuidado Humano: Relato de experiência colaborativa com o Watson Caring Science Institute. *Pensar Enf* [Internet]. 2025 Jan-Dez; 29(Sup): e00411. Available from: <https://doi.org/10.71861/pensarenf.v29iSup.411>



December 2024. This project represents a space for collective construction among 12 countries representing the WCSI, whose director is the prominent nursing theorist Jean Watson. We aim to describe the creation process of the Portuguese Network of Nursing Science for Human Care, its development, and the joint activities carried out with groups from various countries; to share the experience of the nurses who form the network; and to reflect on its dynamics and the strengthening of collaborative spaces in light of current and future challenges.

Its productivity is significant at both national and international levels, with the organization of in-person and online scientific events. However, it is important to diversify activities to include Reflection & Healing groups, Journal Clubs, and a new Workshop Series, as well as to develop a research study on the contribution of Jean Watson's theoretical framework in Portuguese doctoral theses. The implementation of the Caritas Coach® Education Program in Portuguese, organized by the WCSI, is also anticipated. The Network's main vision is to be transformative, and we will continue to disseminate knowledge throughout mainland Portugal, the islands, and Latin-Ibero-American countries.

In conclusion, since its foundation, the REDE PT has grounded its work on the universal values of the Processes of *Clinical Caritas Veritas*, within a collaborative environment that supports the development of nursing and is based on the Science of Unitary Caring.

Keywords

Scientific Network; Nursing; Humanized Care; Evidence-Based Practice; Science and Development; Experience Report.

Nota introdutória

O Watson Caring Science Institute (WCSI) é uma fundação internacional sem fins lucrativos que tem o objetivo de promover a filosofia e a teoria do Cuidado Humano - ética, teorias e práticas do Cuidado Humano - desenvolvidas desde os anos de 1970 por Jean Watson. A sua missão é restaurar e expandir a natureza profunda do cuidado-cura (healing) no âmbito da estrutura unitária da Ciência do Cuidado na perspetiva da autora.¹ Também na Teoria Integrativa de Enfermagem de Dossey, o healing é visto como distinto da “cura”, sendo uma jornada ao longo da vida e não um estado ou um comportamento; um processo de healing integral que incorpora uma compreensão da pessoa inteira unitária que interage num processo com o ambiente.²

A Rede Portuguesa da Ciência da Enfermagem para o Cuidado Humano, doravante designada por REDE PT, integra uma dinâmica de trabalho e partilha num grupo de 12 países Latino-ibérico-americanos (LIA) no WCSI, e por isso enformam o WCSI LIA. As equipas de trabalho dos 12 países (Argentina, Bolívia, Brasil, Chile, Costa Rica, Colómbia, Espanha, México, Panamá, Peru, Portugal e Uruguai) são designadas internamente de “grupos Watson”. A REDE PT é um projeto internacional de extensão e intercâmbio de conhecimentos e práticas de enfermagem que foi criado em março de 2021, representando em Portugal o WCSI através do WCSI LIA, cujo Diretor é o Professor Héctor Rosso.

A REDE PT tem como missão valorizar, promover e disseminar a prática de enfermagem numa perspetiva holística e humanística, tendo como referencial a Teoria do Cuidado Humano de Jean Watson. A perspetiva Humanística de Enfermagem aplica tanto o Humanismo quanto o Existencialismo à teoria de enfermagem. O humanismo tem uma perspetiva mais ampla do potencial do indivíduo e procura compreender cada indivíduo a partir do

contexto das suas próprias experiências pessoais. O existencialismo é uma abordagem filosófica para compreender a vida. É a crença de que o pensamento começa com o ser humano – pessoa que sente, age e vive. O existencialismo enfatiza a livre escolha, a autodeterminação e a autorresponsabilidade do indivíduo.

O processo de prática de enfermagem com base na perspetiva humanística promove nos enfermeiros uma forma de conceber os valores e significados centrais das suas experiências vividas, para que possam partilhá-los com outros enfermeiros e integrá-los na sua prática profissional, o que, por sua vez possibilita aos enfermeiros sentirem-se realizados, promovendo o seu potencial. A prática é um processo fenomenológico de reflexão com foco na totalidade e síntese, em vez da análise lógica e redução.³ Mais especificamente, a prática de enfermagem humanística afirma que os cuidados de enfermagem se baseiam nas experiências existenciais do enfermeiro, que são deliberadas e conscientemente construídas, e centra-se na transformação, bem como no ser e no tornar-se pessoa.^{2,3} Como tal, é também um processo de desenvolvimento das pessoas na interação de cuidados.

O grupo de trabalho da REDE PT assume o conceito de rede enquanto processo de construção e fortalecimento de espaços de encontro e ações conjuntas que envolvem diversas atividades, propostas que se cruzam e complementam em um trabalho rigoroso, articulado e comprometido, e em que as partes procuram concretizar objetivos comuns. Este grupo está particularmente preocupado com o estado contemporâneo da práxis de enfermagem no âmbito do cuidado humanizado, integral e holístico, e com a necessária sustentação da investigação em enfermagem no corpo de conhecimentos próprio. O grupo de clínicos e académicos realizou vários estudos sustentados no referencial teórico de Jean Watson.

Em alinhamento com a perspetiva de Jean Watson, e porque esta nos convida a uma perspetiva holística, global e de

“pessoa inteira”, a REDE PT acolhe ainda situações-problema atuais e globais a que o enfermeiro não pode ficar alheio: considera-se também cuidar, mas a outro nível – o cuidar cósmico da humanidade e do próprio planeta³, como é o caso do desafio proposto pelas Nações Unidas (2015), nomeadamente os Objetivos de Desenvolvimento Sustentável (ODS).⁴

Nesta 1.^a fase de desenvolvimento da REDE PT situamo-nos essencialmente no 3.º ODS - Garantir vidas saudáveis e promover o bem-estar para todos, em todas as idades - mais direcionado para os fenómenos relacionados com a saúde. No entanto, e prosseguindo a sua missão de olhar e fazer global, cremos que a Enfermagem tem uma responsabilidade intrínseca de cidadania comum e profissional, que legitima e torna necessária à sua ação em todos os ODS. Este é, também, um desiderato que a REDE PT abraçará no seu processo de crescimento e maturação.

De acordo com estes pressupostos, optou-se pelo relato de experiência cujo período temporal decorre de março de 2021 a dezembro de 2024, pretendendo-se descrever o processo de criação da REDE PT, o seu desenvolvimento e atividades conjuntas com os “grupos Watson”; partilhar a experiência na primeira pessoa dos enfermeiros que a enformam; e refletir sobre sua dinâmica de funcionamento e fortalecimento de espaços de encontro, perspetivando o futuro. Assim, a finalidade deste artigo é a apresentação da gênese e evolução REDE PT, evidenciando o seu percurso traduzido nas experiências pessoais dos membros que a integram, nos projetos e nas atividades em desenvolvimento.

Breve resenha sobre o referencial teórico de Jean Watson

A proeminente teórica de enfermagem Jean Watson tem desenvolvido a Teoria do Cuidado Humano ao longo de várias décadas, desde 1978, evoluindo o seu pensamento para a Ciência do Cuidado Unitário em 2018.^{5,6} Desde a sua conceção primária, a Teoria do Cuidado Humano assenta em pressupostos fenomenológicos existenciais, perspetivando a pessoa para além de um corpo físico. Pressupõe a abertura às dimensões existencial e espiritual de quem cuida e de quem é cuidado, procurando a cura (healing) nos momentos de cuidar. É tanto ciência como arte, e procura a inter-relação de conceitos - a relação intersubjetiva, o ideal moral, as modalidades de cuidados, a ética do cuidado e o cuidado transpessoal - através dos Processos *Clinical Caritas Veritas*.^{6,7} No âmbito da teorização em Enfermagem, Jean Watson tem produzido conhecimento que consolida a disciplina e contribui para a autonomia da profissão. Para a autora, Cuidar é a essência da enfermagem. Na Teoria do Cuidado Humano/Ciência do Cuidado Unitário, o ser humano é concebido como uma unidade indivisível, constituída por corpo, mente e espírito. O Cuidar, dentro desta perspetiva unitária considera a pessoa de forma integral, indo além da dimensão física,

englobando as dimensões emocionais, espirituais e existenciais. Considera o cuidado humano como transpessoal, no contacto dos mundos subjetivos do enfermeiro e do cliente, tocando o âmago da pessoa, enquanto “Ser espiritual”.⁶ Os seres humanos estão interligados e conectados ao universo e à natureza, numa interconexão universal indivíduo-ambiente. O cuidado requer o desenvolvimento de uma consciência expandida por parte do enfermeiro, implicando a consciência de si mesmo, do cliente e do ambiente, de forma intencional para promover um espaço de cura (healing).^{6,7} E porque no momento do cuidado o enfermeiro lida com o mistério da vida, a força vital da energia-espírito do eu e do outro, a ciência do cuidado unitário é vista como sagrada.⁸

De acordo com Lacerda, Santos, Tonin e Diogo^{9(p6)} “as conceções teóricas e a evidência científica sustentam a prática, e esta conduz a reflexões, perguntas e desafios que exigem evolução das conceções teóricas, e ainda mais teoria para sustentar essa mesma prática. É esta articulação cíclica - teorização-ação-reflexão - que impulsiona o desenvolvimento da Ciência da Enfermagem”. Na abordagem humanística e holística, a enfermagem deve ser uma prática humanista na qual o profissional se conecta com o cliente numa relação que valoriza a dignidade, o respeito, a empatia, a compaixão, o amor e a espiritualidade. A ciência do cuidar é entendida como uma ciência sagrada, na qual o enfermeiro combina a ciência do fazer com as questões do ser, reconhecendo a natureza da alma e da interioridade numa visão transdisciplinar e de alcance global.⁶ O conceito de healing (cura) é entendido como um processo holístico que envolve a totalidade do ser humano - corpo, mente e espírito - enquanto processo de restauração e transformação profunda entre o enfermeiro e o cliente.^{6,7}

A evolução da Teoria do Cuidado Humano para a Ciência do Cuidado Unitário transforma esta conceção num paradigma científico unitário, filosófico, ético e ontologicamente específico da Enfermagem.^{6,10} Este paradigma propõe um refinamento dos processos de cuidar para os 10 elementos do Processo *Clinical Caritas Veritas*: envolver, inspirar, confiar, nutrir, perdoar, aprofundar, equilibrar, cocriar, proporcionar e abrir-se. Watson⁷ explicita cada um destes processos:

- Processo Caritas 1: Envolver - Prática de bondade amorosa, de compaixão e de equanimidade (serenidade mental), para si e para o outro.
- Processo Caritas 2: Inspirar - Fé e Esperança, através de uma presença autêntica. Honrar as suas próprias crenças e as crenças subjetivas e o mundo da vida interior do outro, apreciando a sua presença.
- Processo Caritas 3: Confiar - Em si próprio e no outro, transmitindo confiança e intencionalidade, com sensibilidade, acolhendo o outro e escutando-o para além das palavras.

- Processo Cáritas 4: Nutrir - Relação autêntica de coração a coração através da presença amorosa, numa relação consciente de intersubjetividade.

- Processo Cáritas 5: Perdoar - Permitir a expressão de sentimentos positivos e negativos, aceitando sem julgamento, e mantendo um espaço que permita ao outro ouvir-se a si próprio, autocuidar-se, autoconhecer-se e autocurar-se.

- Processo 6 da Cáritas: Aprofundar - Padrões de conhecimento, consentâneos com uma epistemologia abrangente, considerando o significado subjetivo e as experiências da vida, para além do conhecimento pessoal, intuitivo, estético, ético, espiritual, empírico-científico⁷ e emancipatório¹¹.

- Processo Cáritas 7: Equilibrar - Aprendizagem com ensino autêntico para o autocuidado, autoconhecimento e autocontrolo, de si e do outro. Ser ciente de que informação não é conhecimento, conhecimento não é compreensão, compreensão não é interiorização e apenas a interiorização leva à sabedoria.

- Processo Caritas 8: Cocriar - Ambiente de cura, de amor-confiança sendo o enfermeiro consciente do ambiente de Cura.

- Processo Cáritas 9: Proporcionar – Bem-estar no cuidado às necessidades básicas, como uma dádiva sagrada e um ato de cura, honrando a dignidade humana.

- Processo Cáritas 10: Abrir-se - Ao infinito e à evolução da consciência, aceitando o desconhecido existencial e espiritual, numa atitude de abertura aos milagres e ao mistério.

O conceito mais recente da Ciência do Cuidado Unitário⁷, as três Éticas - da pertença, da face e das mãos - fundamenta-se em Levinas e Eticista Logstrup. A Ética da pertença assenta no pressuposto de unidade e unicidade em que, antes de sermos um Ser Separado dos outros, somos parte do "Campo Infinito do Amor Cósmico Universal" e da realidade do círculo sagrado da vida e da morte. A Ética da face, enquanto conexão face-a-face, é um requisito fundamental da evolução humana e da sobrevivência da humanidade. Quando olhamos para o rosto de outra pessoa, estamos a olhar para o mistério e o infinito da alma humana; quando olhamos para o mistério e o infinito do outro, isso reflete o infinito da nossa própria alma. A Ética das mãos assenta no princípio de que o enfermeiro tem, metafórica e literalmente, a vida nas suas mãos. A ciência do cuidado unitário salienta que o coração e as mãos estão ligados, e que o amor, o cuidado, a compaixão e a verdade interior se manifestam através das mãos do enfermeiro, enquanto instrumentos de healing.

Criação da Rede Portuguesa da Ciência de Enfermagem para o Cuidado Humano: representante do WCSI em Portugal

A REDE PT, representante em Portugal do Watson Caring Science Institute, através do WCSI LIA, foi criada em

março de 2021 pela Professora Doutora Paula Diogo na sequência do convite endereçado pelo Diretor da WCSI LIA; foi constituído um grupo fundador por convite a enfermeiros académicos e clínicos com experiência de desenvolvimento de projetos e produção científica sobre o referencial teóricos de Jean Watson e temas tangenciais. A REDE PT tem como missão a valorização da disciplina e prática de enfermagem fundamentada na abordagem holística e humanística, com centralidade no referencial teórico do Cuidado Humano de Jean Watson, promovendo a integração de conhecimento teórico e prático que influencie positivamente o desenvolvimento da enfermagem a nível nacional e internacional.

Os seus objetivos são:

- Promover o estudo e desenvolvimento da teoria do cuidado humano e as suas múltiplas aplicações, nomeadamente, nas modalidades de cuidados que potenciam o bem-estar físico, emocional e espiritual, tanto do cliente como do enfermeiro;

- Disseminar a investigação e prática baseada na evidência, alicerçadas no desenvolvimento do cuidado humano e sustentadas no referencial teórico de Jean Watson;

- Contribuir para a formação contínua dos seus membros, bem como de todos os enfermeiros e estudantes de enfermagem;

- Incentivar a cultura de investigação e desenvolvimento (I&D) nas instituições de saúde e ensino, através da disseminação de informação, do envolvimento de estudantes dos diversos ciclos de estudos nas suas atividades, da organização de eventos científicos e formativos, de sessões culturais, entre outras iniciativas;

- Promover a disseminação da teoria do cuidado humano junto dos enfermeiros, instituições de saúde, Escolas Superiores de Enfermagem e outras entidades académicas, de forma adequada e isenta, dignificando a profissão e a prática de enfermagem;

- Estimular a colaboração com outras estruturas nacionais e internacionais de diversas áreas científicas, incluindo parcerias com equipas de projetos e redes congêneres.

Assim, visa proporcionar um ambiente de conhecimento e reflexão propício à evolução da práxis de enfermagem, promovendo a interconexão entre a prática clínica e os processos de reflexão crítica sobre o Cuidado Humano. Prosseguindo este desiderato, o seu pressuposto major é a importância do desenvolvimento da teorização em Enfermagem, que desde os anos 1950 tem influenciado significativamente a disciplina, o ensino e a prática, resultando na formação de um corpo de conhecimentos próprio que orienta a reflexão e a intenção do dizer, sentir e fazer da práxis. Isto é, a teorização contribui para sustentar e fundamentar a ação dos enfermeiros. De facto, uma contribuição teórica consiste em uma melhor e mais abrangente explicação dos fenómenos de enfermagem, sendo útil para ajudar a prever eventos e resolver problemas da prática, acrescentando a importância do desenvolvimento

epistemológico para a consolidação da Ciência da Enfermagem.⁹

A REDE PT tem como metas específicas:

- Partilha de experiências de cuidar e de conhecimento científico baseado na Teoria do Cuidado Humano de Jean Watson, promovendo a reconfiguração das práticas clínicas de enfermagem;
- Disseminação científica, através de publicações e outras atividades científicas, ancoradas no referencial teórico de Jean Watson;
- Divulgação da produção científica e inclusão de estudantes dos três ciclos de estudo em enfermagem;
- Exploração e discussão de temáticas de interesse comum aos membros do grupo, relacionadas com a investigação e prática do cuidado humano.

Para a concretização destas metas, realçamos o apoio no âmbito da parceria constituída com a Escola Superior de Enfermagem de Lisboa, desde janeiro de 2023, que se estende a atividades de investigação em parceria com o Centro de Investigação, Inovação e Desenvolvimento em Enfermagem de Lisboa (CIDNUR), a par do imprescindível apoio do Watson Caring Science Institute, na pessoa da proeminente Professora Doutora Jean

Watson, do Diretor do WCSI LIA, Professor Héctor Rosso, e da Diretora Executiva Julie Watson. Além disso, nas atividades desenvolvidas contamos com o apoio do Instituto Politécnico de Viseu (ESS) e da Universidade dos Açores (ESS).

Atualmente, a REDE PT é formada por 22 enfermeiros académicos e clínicos, e pelo Polo de Estudantes dos 3 ciclos de estudo em enfermagem (período de 1 ano e cujo número é variável). Estes trabalham em Instituições de Ensino Superior e Instituições de Saúde de Portugal continental e ilhas, e também noutros países. A equipa de trabalho promove um espaço colaborativo de partilha e crescimento mútuo, com o entendimento de que o desenvolvimento da enfermagem depende da união de esforços entre os diferentes domínios da profissão.

A integração de novos elementos no grupo de trabalho da REDE PT é feita por convite direto ou por intenção da pessoa que envia o seu pedido por escrito. A seleção faz-se por entrevista com a coordenadora e outro membro, habitualmente a responsável pelo núcleo de formação, e ainda com o parecer dos membros, sendo a aprovação final do novo membro da responsabilidade da coordenadora da REDE PT. A Fig. 1 esquematiza este processo.



Figura 1 - Processo de integração de novos membros.

A constituição do Polo de Estudantes integra enfermeiros e estudantes de enfermagem dos três ciclos de estudo, que colaboram nas atividades em desenvolvimento e têm uma participação ativa em eventos científicos e atividades formativas. Os estudantes da Licenciatura são, preferencialmente, dos 2.º, 3.º e 4.º anos, colaborando por um período de 12 meses, no desenvolvimento das atividades e eventos, decorrente de parcerias pontuais com instituições de saúde e de ensino. Este polo visa promover o desenvolvimento profissional e académico dos estudantes, permitindo que consolidem a teoria de cuidados de Jean Watson. Os estudantes são empoderados com o conhecimento e a partilha de experiências, ao participarem nas atividades da REDE PT. Em espaços como este, os valores de compaixão são promovidos, incentivando os estudantes a desenvolverem, igualmente, um pensamento

crítico e holístico. Uma formação alicerçada nos Processos *Clinical Caritas Veritas* de Jean Watson^{6,7} alicia a motivação para abertura do pensamento, afastando a pessoa do pensamento egocêntrico, meramente tecnicista, abordando tanto as dimensões físicas como as emocionais e as espirituais.

Os novos elementos passam por um processo de integração, que inclui uma reunião inicial com a responsável do polo de estudantes, onde lhes é apresentada a finalidade e os objetivos da REDE PT, assim como a sua constituição e os projetos em curso, para que possam integrar-se nos mesmos. A orientação é sempre assegurada pela responsável do polo de estudantes, ou delegada a um elemento a tempo integral. A Fig. 2 ilustra a sequência de cada etapa, facilitando a compreensão visual do processo.



Figura 2 - Processo de recrutamento dos elementos do polo de estudantes.

Estrutura e dinamização

A REDE PT está organizada em quatro setores distintos, cada um com um foco específico; é coordenada pela

Professora Doutora Paula Diogo e constituída por membros fundadores, novos membros, um polo de estudantes e colaboradores, cuja integração é realizada de acordo com o mencionado anteriormente, ilustrado pelas Fig. 1 e 2. O organograma está ilustrado na Fig. 3.

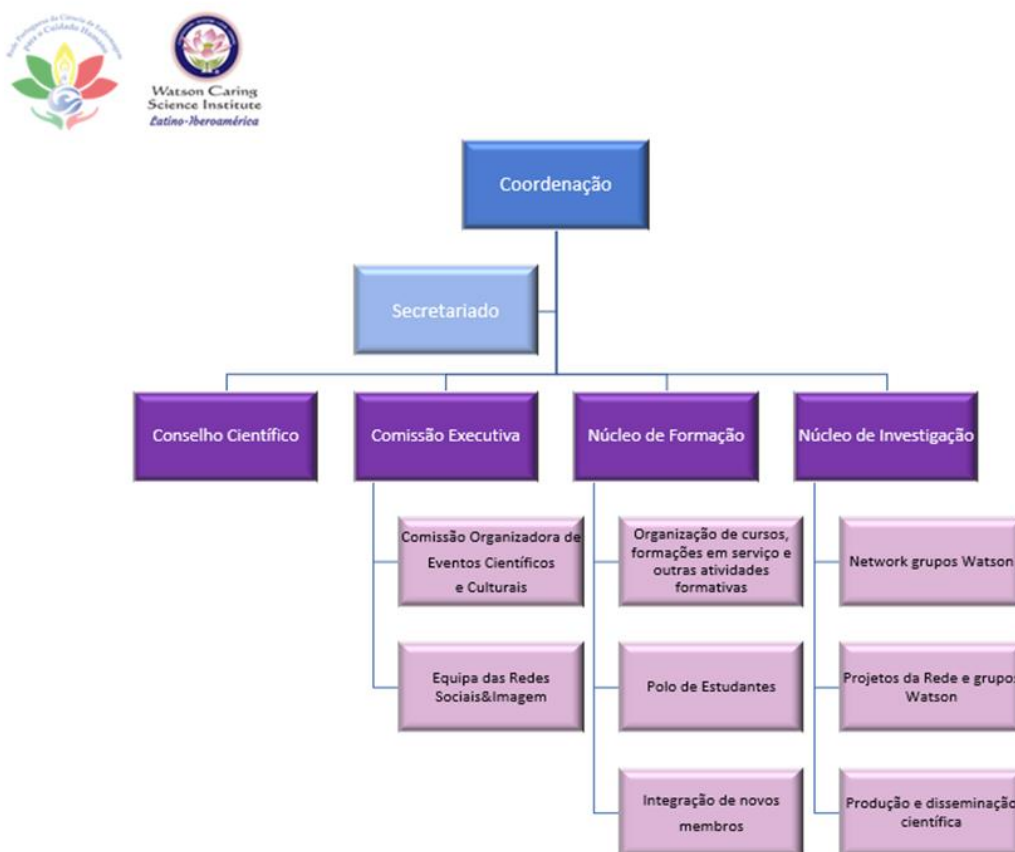


Figura 3 - Organograma da REDE PT.

O Secretariado é constituído por um dos membros eleitos e desenvolve as suas atividades em articulação com a coordenadora e os restantes setores. O Conselho Científico é composto pelos membros com doutoramento, enquanto a Comissão Executiva é responsável pela organização de eventos científicos e culturais, além de gerir a comunicação nas redes sociais e imagem. O Núcleo de Formação é constituído pelo polo de estudantes, sendo responsável pela organização de atividades de formação e pela integração de novos membros e estudantes. O Núcleo de Investigação é constituído pelo grupo de “Network grupos Watson”, pelos membros envolvidos em projetos de investigação e pelos membros dedicados à produção e publicação científica, sendo também responsável pela dinamização destas atividades.

A primeira atividade do grupo fundador da REDE PT foi a elaboração do seu Regulamento interno, o qual desempenha um papel estruturante e organizador para a consolidação de todas as suas atividades nacionais e internacionais. De acordo com o mesmo, são realizadas reuniões internas trimestrais, para as quais são convocados todos os membros e polo de estudantes, presididas pela coordenadora e coadjuvadas pela secretária, que elaboram a Ata. Em geral, a agenda estrutura-se nos seguintes termos: Boas-vindas a novos elementos; Informações; Apresentação da atividade da REDE PT por setores e discussão de situações específicas. Anualmente, é introduzido o ponto de Elaboração do Relatório de Atividades. A ata de cada reunião é enviada a todos os membros para se manifestarem sobre o seu conteúdo e concordância com o mesmo e, por último, é revista e validada pela coordenadora. Estas reuniões assumem-se como decisivas para a identificação da necessidade de atividades a desenvolver, para o seu planeamento, estruturação e coordenação, bem como para a sua avaliação. São também “alimento” enquanto fonte de partilha, exemplo e suporte à compreensão da Teoria do Cuidado Humano/Ciência do Cuidado Unitário.

As reuniões conjuntas com os “grupos Watson” e com o Diretor do WCSI LIA são, igualmente, um espaço profundamente enriquecedor. Estas são realizadas trimestralmente com os coordenadores representantes dos 12 países e presididas pelo Professor Héctor Rosso; são iniciadas com um momento de introspeção através do exercício de atenção plena, uma modalidade holística potenciadora da conexão de grupo, ao qual se segue a apresentação das atividades em desenvolvimento e discussão de projetos futuros, tal como a sua validação pelo Diretor do WCSI LIA.

No âmbito da organização do “Encontro com Doutora Jean Watson”, evento científico internacional realizado em Portugal a 27 de junho de 2023, tivemos o privilégio de ver

realizada uma reunião de grupo com a Diretora do WCSI, a Professora Jean Watson. Entre outros assuntos, abordamos o trabalho desenvolvido na REDE PT. Foi um momento especial e significativo, com a oportunidade de estar face-a-face com Jean Watson, a qual ofereceu a cada membro um cartão com os 10 Processos *Clinical Caritas Veritas* na versão espanhola. O especial cuidado que teve com cada um de nós, o vigor e a energia que prominentemente irradiou, bem como a sua convicção nos pressupostos da Ciência do Cuidado Unitário tocaram-nos profundamente, abrindo-nos um momento único nas nossas vidas. Foi também o momento de sermos congratulados pela própria com um Certificado de Reconhecimento do contributo da REDE PT para o avanço da Ciência do Cuidado Humano em Portugal.

Esta dinâmica tem permitido que os seus membros se encontrem online e presencialmente, trabalhando em conjunto, conhecendo e dando-se a conhecer, partilhando experiências e responsabilidades, redescobrimo-nos, familiarizando-nos, aprofundando e apropriando-nos dos conceitos, definições, pressupostos e todos os outros elementos inerentes à Teoria do Cuidado Humano/Ciência do Cuidado Unitário. É um caminho que cada membro da REDE PT percorre no sentido da autoconsciência, autoconhecimento e autocuidado rumo a um cuidado unitário, envolvendo cada vez mais pessoas neste processo transformador.

Primeiras atividades em intercâmbio com o grupo do Brasil

O primeiro evento científico internacional da REDE PT, 1.º Ciclo de Webinars “Teoria de Enfermagem do Cuidado Humano de Jean Watson: da conceção à prática”, ocorreu no período de 20, 22, 24 setembro 2021, em modalidade online, com um forte apoio e incentivo da Rede Brasileira da Ciência do Cuidado Unitário. Esta ação conjunta possibilitou a partilha de práticas clínicas, bem como a reflexão sobre a investigação em desenvolvimento nos dois países.

A REDE PT organizou, ainda, com o grupo congénere do Brasil, o 1.º Encontro Internacional intitulado “Cuidado Humano na Enfermagem do século XXI: Formação, Investigação e Prática Clínica”, a 14 e 15 de novembro de 2022, em modalidade online. Este teve a participação de Jean Watson, o que foi muito enriquecedor pois enfatizou “Os Setes Sutras Sagrados” do 3.º paradigma da sua teoria. O contributo de Jean Watson permitiu conhecer e refletir sobre alguns elementos evolutivos do seu trabalho de construção teórica.

O “grupo Watson” do Brasil foi um importante impulsionador da atividade inicial da REDE PT, pela partilha da sua experiência e motivação

Atividades de produção e disseminação do conhecimento

Além dos eventos mencionados acima, a REDE PT tem desenvolvido atividades presenciais e online, das quais se destacam:

- No dia 19 de novembro de 2021 iniciou um conjunto de Workshops online intitulados “Temas de Humanização em Enfermagem”, realizados na plataforma Zoom. Nesta data, realizou-se o Workshop I – “Esperança no Cuidado Humano” com cerca de 100 participantes, proporcionando a reflexão sobre a importância da esperança alicerçada à Teoria do Cuidado Humano.
- No dia 31 de janeiro de 2022, realizou-se o Workshop II “Modalidades do Cuidado Humano: Da Conceção à Prática”, com mais de 120 participantes, identificando-se como pontos fortes a discussão e reflexão sobre a prática de modalidades de cuidar holísticas consonantes com a Teoria de Jean Watson, como o reiki, a massagem, a biodanza, entre outras.
- No dia 7 de junho de 2022, realizou-se o Workshop III “O Humor nos Cuidados de Enfermagem”, com mais de 150 inscritos, promovendo-se o pensamento e a discussão sobre a operacionalização do humor na prática de cuidados e a importância do mesmo para o conforto e do bem-estar da Pessoa.
- No dia 1 de fevereiro de 2023, realizou a 2.ª edição do Workshop “Esperança no Cuidado Humano”.
- Nos dias 14, 16 e 18 de março de 2022, realizou-se o 2.º Ciclo de Webinars Internacional “Promover o Cuidado Humano ao longo do ciclo de vida”, em parceria com os “grupos Watson” do Brasil e do Uruguai, com mais de 300 inscritos, o que se constituiu um espaço importante de reflexão e partilha de experiências de cuidados em diferentes culturas.
- No dia 27 de junho 2023, realizou-se o “Encontro com Doutora Jean Watson”, presencialmente com 150 participantes, em que tivemos a grande oportunidade de receber Jean Watson e a sua equipa em Portugal. Tratou-se de um dia muito emotivo e gratificante. Para muitos de nós, nesse dia sentimos que a Teórica concretiza algo muito importante, que é nomear os processos intersubjetivos que constituem a relação terapêutica.
- Nos dias 21 e 22 de novembro de 2024, realizou-se mais uma Série de Workshops “Temas de Humanização em Enfermagem” no Instituto Politécnico de Viseu, Escola Superior de Saúde, com 40 participantes, sob os temas: Cuidar de Si e do Outro: gestão emocional para estudantes de enfermagem; Experiências emocionais positivas: Ser + consciente de si; Cuidar da criança e família vítima de maus-tratos: uma abordagem holística.
- Nos dias 4 a 7 de dezembro de 2024, realizou-se o I Seminário de Saúde Infantil no qual se dinamizou a Série de Workshops “Temas de Humanização em Enfermagem”, na Universidade dos Açores, Escola Superior de Saúde, com 25 participantes, sob o tema da gestão emocional dos

profissionais de saúde que cuidam de crianças, jovens e famílias.

A cooperação com os “grupos Watson” congêneres revelou-se uma estratégia importante para ampliar a divulgação e o alcance da REDE PT. Nesse contexto, destacam-se algumas atividades realizadas:

- Webinar “The advancements & Challenges of Caring Science”, nos dias 22 e 23 de setembro de 2022 (todos os países do WCSI LIA)
- Webinar Internacional de la Ciencia del Cuidado Humano: Desarrollo e implementación global de Enfermería en la Ciencia del Cuidado, no dia 17 agosto de 2023 (todos os países do WCSI LIA)
- Webinar “Sistemas de Información y Teoría del Cuidado Humano”, no dia 15 de junho de 2024 (com o “grupo Watson” de Espanha)
- Webinar Internacional de la Ciencia del Cuidado Humano “Alfabetización en la Ciencia del Cuidado”, nos dias 11 e 12 de setembro de 2024 (todos os países do WCSI LIA).

A colaboração com outras estruturas nacionais e internacionais de diversas áreas científicas, incluindo parcerias com equipas de projetos e redes congêneres, emergiu como um recurso e estratégia com contributos para a divulgação e projeção da REDE PT. Neste âmbito destacam-se algumas atividades a convite:

- A participação nas atividades de comemoração do 1.º aniversário da Rede Brasileira da Ciência do Cuidado Unitário, no dia 11 de outubro de 2021 decorreu através do live intitulado "O uso da Teoria do Cuidado Humano na prática clínica em Portugal".
- A participação no III Colóquio Internacional Filosofia do Cuidar: cuidado centrado nas pessoas, no ‘Painel – Cuidar’, organizado pela Escola Superior de Enfermagem de Coimbra (ESEnfC), e que decorreu a 18 de novembro de 2021.
- A participação no evento de “Apresentação da Rede Portuguesa da Ciência de Enfermagem para o Cuidado Humano” na Escola Superior de Saúde da Universidade dos Açores, a convite da Senhora Diretora da Escola, no dia 21 de janeiro de 2022.
- O Watson Caring Science Institute Latino-ibero-americano ofereceu bolsas para a inscrição em evento científico internacional aos membros da REDE PT. Neste enquadramento, foram realizadas 3 comunicações livres na 43rd Annual International Association for Human Caring Conference (IAHC), em junho de 2022. Relativamente a atividades de produção e publicação científica, destaca-se:
- Colaboração no livro intitulado “Los Milagros y Misterios” (2022) publicado pela Editora Lotus do WCSI, com capítulos de membros da Rede; “História de uma enfermeira em pediatria” e “Histórias extraordinárias guardadas na minha memória”.
- Publicação do e-Book do 1.º Encontro Internacional da REDE PT “Cuidado Humano na Enfermagem do século XXI: Formação, Investigação e Prática Clínica”, realizado

nos dias 14 e 15 de novembro de 2022; ISBN: 978 -989-33-5029-4

- Publicação do artigo na Revista Pensar Enfermagem intitulado Unitary Caring Science: Caritas Compassion Transpersonal Theory, da autoria de Jean Watson decorrente do evento científico realizado em junho de 2023; <https://doi.org/10.56732/pensarenf.v27i1.296>

- Publicação de artigo científico na Revista de Enfermagem Referência intitulado “Contributo da construção de teorias para o desenvolvimento do conhecimento em enfermagem”, 2024, em parceria com o “grupo Watson” do Brasil; <https://doi.org/10.12707/RVI24.18.34542>

Programa Formativo Caritas Coach

O Programa de Formação de Caritas Coach® (CCEP) é um curso inovador de seis meses, ministrado pelo Watson Caring Science Institute, com o objetivo de preparar profissionais de saúde, educadores, cuidadores e líderes para a prática e implementação da Ciência do Cuidado e da Teoria do Cuidado Humano, em diferentes contextos/dimensões. O curso é ministrado em espanhol e em inglês, com participantes de vários países onde estes idiomas são amplamente falados, incluindo Espanha, México, Argentina, Estados Unidos, Chile e Canadá, o que reforça o caráter internacional e de intercâmbio desta formação. Trata-se de uma experiência imersiva, a nível estético, pessoal, ético e intelectual, que combina aprendizagem teórica e o desenvolvimento de práticas reflexivas. A integração da Ciência do Cuidado Humano na prática profissional melhora e fortalece a ética e os valores com o alinhamento na perspetiva de cada pessoa, promovendo uma transformação pessoal e profissional.

Estrutura do Programa

O curso está estruturado em módulos on-line, incluindo discussões interativas, reflexões pessoais e sessões mensais via Zoom. Este permite que os participantes integrem a filosofia e os valores da Caritas® em suas práticas diárias, tanto pessoais quanto profissionais. Os encontros mensais síncronos, juntamente com as atividades assíncronas disponibilizadas pela plataforma Canvas, permitem uma aprendizagem flexível, no qual cada participante evolui ao seu próprio ritmo. Isso possibilita uma adaptação individual do formando ao processo de aprendizagem, respeitando as suas necessidades e disponibilidades.

O corpo docente apoia os formandos no seu desenvolvimento ao longo do curso e na implementação de projetos pessoais no âmbito da Ciência do Cuidado, que são fundamentais para o desenvolvimento das competências necessárias para a formação como Caritas® Coach. Esses projetos têm impacto direto nos ambientes de trabalho dos participantes, promovendo mudanças observáveis e concretas.

Metodologias e Práticas

O CCEP adota uma abordagem inovadora de ensino-aprendizagem, que integra autorreflexão, diálogo autêntico e exploração de tradições de sabedoria, com o objetivo de capacitar os formandos a praticarem os princípios da Caritas® em todas as esferas de sua vida. Ao longo da jornada, os participantes são incentivados a desenvolver uma consciência integral e uma visão holística do cuidado humano, promovendo a cura, o amor e o respeito pela dignidade humana. O corpo docente acompanha os formandos através de reuniões virtuais, no desenvolvimento do projeto Caring Science, na elaboração do resumo, na criação de um poster e no desenvolvimento de um portfólio. As práticas de cuidado transpessoal são centrais no curso, e os formandos são desafiados a desenvolver uma prática diária de autocuidado e reflexão, que inclui meditação, registo em diários e estudo. Isso não só aprofunda a integração da Ciência do Cuidado Humano, mas também promove o crescimento pessoal e a renovação espiritual.

Competências do Caritas Coach

As competências desenvolvidas ao longo do curso envolvem a capacidade de praticar e ensinar os 10 Processos Cáritas, promovendo uma fluência na linguagem da Ciência do Cuidado e a capacidade de utilizar práticas baseadas em evidências, juntamente com formas subjetivas de conhecimento. O objetivo é promover uma práxis informada, que coloque o cuidado humano, a integridade e a dignidade no centro de todos os ambientes.

No grupo de membros da REDE PT contamos já com três Caritas Coach. Apresentam-se em seguida algumas reflexões das mesmas:

“Num caminho de autoconhecimento e reflexão, competências essenciais para nos tornarmos pessoas e cuidadores mais competentes, respeitosos e empáticos, capazes de promover o crescimento e desenvolvimento integral do outro e de nós próprios, respeitando as suas e as nossas individualidades e necessidades específicas.” (R1)

“Um curso assente na reflexão e no autoconhecimento, trilhando um caminho individual com a ajuda de um coach é uma oportunidade única para me desenvolver como pessoa e profissional de enfermagem, num contexto de elevada vulnerabilidade” (R2)

“O programa formativo Caritas Coach é uma oportunidade de partilha, reflexão e crescimento pessoal e profissional. A Teoria do Cuidado Humano proporciona uma visão única na disciplina Enfermagem e no exercício da profissão em que cada pessoa é única e valiosa. A singularidade do curso, deve-se ao apoio de um coach durante os 6 meses de formação, numa viagem de descoberta, desenvolvimento, concretização de objetivos pessoais e profissionais e que orienta o nosso trabalho para um maior nível de consciência” (R3).

O curso é considerado pelos participantes como um caminho de autoconhecimento e crescimento, conforme ilustrado nos testemunhos que destacam o valor de um Coach dedicado e

a oportunidade de aplicar a teoria na prática diária, enriquecendo a disciplina da enfermagem.

Redes Sociais: Um Recurso Estratégico para a Divulgação da Teoria do Cuidado Humano e Literacia em Saúde

As redes sociais têm revelado um recurso essencial para partilhar e disseminar a Teoria do Cuidado Humano, promover a literacia em saúde e difundir a produção científica da REDE PT. Este meio de comunicação permite chegar a um público diverso e além-fronteiras, envolvendo enfermeiros, outros profissionais de saúde, estudantes de enfermagem e o público em geral. Utilizando a vasta abrangência dos meios virtuais, procura-se transmitir a mensagem essencial e fortalecer o impacto da REDE PT. Para alcançar uma presença digital significativa, pretende-se criar e publicar conteúdos com uma frequência elevada e regular, o que é um desafio num cenário onde as redes sociais exigem um ritmo acelerado e constante de atualização. Alguns dos conteúdos partilhados pela REDE PT nas redes sociais são:

- Frase da Semana: Publicações inspiradoras que destacam frases importantes da Teoria do Cuidado Humano, promovendo a reflexão, recorrendo principalmente à literatura publicada por Jean Watson.
- Nursology: Publicações dedicadas à partilha de conceitos e inovações na enfermagem, com o objetivo de enriquecer o conhecimento dos nossos seguidores sobre teorias e práticas contemporâneas, recorrendo ao website Nursology.
- Divulgação de Eventos do WCSI: Informações sobre workshops, conferências e outras iniciativas do Watson Caring Science Institute, permitindo que os seguidores se envolvam em eventos de destaque na área.
- Artigos e Estudos: Links para artigos e publicações científicas recentes, com resumos que facilitam o entendimento e incentivam a leitura dos temas mais relevantes na enfermagem e saúde humanizada.

As publicações incluem infográficos e carrosséis de imagens que facilitam a compreensão de tópicos complexos, bem como vídeos curtos com depoimentos e que são dinâmicos sem descuidar a informação. Em datas comemorativas ou eventos especiais, recorremos ao storytelling. Este grupo das redes sociais & imagem tem motivado o envolvimento de todos os membros, reforçando a importância de cada um na construção de uma presença digital forte e impactante. Este esforço conjunto permite utilizar as redes sociais não apenas como um canal de divulgação, mas como uma plataforma de conexão, aprendizagem e expansão da missão da REDE PT.

Contributo do referencial teórico de Jean Watson na investigação em Portugal

A Enfermagem, enquanto disciplina científica, tem como missão a produção e disseminação do conhecimento

científico próprio, pois este fundamenta o pensar, o sentir e o agir dos enfermeiros clínicos e académicos.⁹ Em Portugal, para este desiderato muito tem contribuído o desenvolvimento de teses de doutoramento sustentadas em referenciais teóricos específicos da enfermagem. E numa dinâmica de translação do conhecimento, a enfermagem responde com robustez aos problemas das pessoas que necessitam dos cuidados de saúde/enfermagem, pois estes estão consubstanciados em referenciais teóricos que possibilitem indicar melhores práticas.¹²

Por esta razão, em junho de 2024 iniciou-se o desenho de um estudo sobre o contributo do referencial de Jean Watson no desenvolvimento de teses de doutoramento em enfermagem nas universidades portuguesas. Este tem o apoio e reconhecimento científico expresso pelo Watson Caring Science Institute e a equipa de investigação integra o Diretor da WCSI LIA, Professor Héctor Rosso.

O estudo é do tipo exploratório-descritivo, de abordagem quantitativa e qualitativa. A estratégia de pesquisa consiste na consulta online em repositórios das Universidades e Repositórios Científicos de Acesso Aberto de Portugal (RCAAP) visando o levantamento bibliográfico de teses de doutoramento em enfermagem disponíveis na íntegra, desde a primeira tese de doutoramento em enfermagem concluída em Portugal. Será realizada análise documental, análise univariada de estatística descritiva visando a caracterização das teses, e análise de discurso para identificação dos elementos, componentes e contributos do referencial teórico de Jean Watson nas teses de diferentes universidades portuguesas. Além disso, será realizada a análise de conteúdo de dados qualitativos obtidos através de entrevistas semiestruturadas e grupos focais de uma amostra intencional de autores das teses, para permitir a reflexão sobre o contributo das mesmas para a disciplina e prática e enfermagem.

Repercussões da teoria do cuidado humano na prática clínica

Em seguida apresenta-se quatro relatos de enfermeiras que integram e dinamizam a REDE PT, visando ilustrar não só a aplicabilidade da Teoria do Cuidado Humano na prática clínica, mas também a sua influência na pessoa enfermeira.

Como enfermeira há 18 anos, sinto que a Teoria do Cuidado Humano foi surgindo progressivamente com mais impacto nos cuidados de enfermagem prestados. Reconheço que, quando terminei o curso de enfermagem, pouco conhecimento detinha sobre, de que forma poderia operacionalizar o que era proposto nesta Teoria. Fui estudando e procurando integrar os elementos, também fui a nível pessoal crescendo e hoje, quando estou na relação de cuidados, ecoa em mim elementos como “o uso terapêutico do Self” proposto na teoria da Doutora Jean Watson. Efetivamente, em qualquer contexto de cuidados, o que o enfermeiro coloca ao dispor do cliente de cuidados, para além dos conhecimentos teórico-práticos, também utiliza os seus recursos internos, para que no

desenvolvimento da Relação Terapêutica a pessoa cuidada, cliente de cuidados, possa recuperar e melhorar o seu estado de saúde. Assim, nesta fase do meu desenvolvimento profissional, já não me faz sentido prestar cuidados sem ter como norteador da prática a Teoria do Cuidado Humano, nas suas diversas dimensões. (R1)

Ao longo da minha trajetória profissional como pessoa enfermeira, tenho percebido que, mesmo antes de conhecer profundamente a Teoria do Cuidado Humano de Jean Watson, os princípios já influenciavam a minha prática, ainda que de forma inconsciente. O compromisso com o bem-estar da pessoa cuidada paciente, a compaixão e o respeito pela dignidade humana sempre estiveram presentes, mesmo sem uma base teórica óbvia. Agora, ao refletir sobre os Processos Clinical Caritas Veritas, vejo como estes valores têm moldado a minha maneira de cuidar, guiando, assim, a minha intervenção de enfermagem. No passado, estes processos aconteciam de forma intuitiva. Eu priorizava os cuidados centrados na pessoa e na família e estabelecia uma relação empática, mas não estava totalmente consciente de como correspondiam aos princípios da Teoria do Cuidado Humano. Hoje, com a teoria da Doutora Jean Watson mais presente, percebo como os Processos Clinical Caritas Veritas moldam a minha prática de forma consciente e intencional. O processo de cuidar tornou-se mais do que um dever; tornou-se uma prática refletida e fundamentada, que procura transformar não apenas a experiência de quem cuida, mas também a minha experiência enquanto pessoa que cuida. Um dos aspetos mais inspiradores da Teoria do Cuidado Humano é a sua ação na pessoa, de um modo inclusivo e profundamente humano, que acolhe e respeita todas as identidades. Isto é especialmente importante para mim. Ambiciono que os cuidados de saúde sejam acessíveis e relevantes para todos. Esta teoria não só promove a equidade no cuidado, mas também nos convida a aceitar cada indivíduo como um ser único, com uma história, crenças e necessidades que devem ser respeitadas e valorizadas. A Rede Portuguesa da Ciência de Enfermagem para o Cuidado Humano permitiu-me, enquanto estudante, abraçar esta Teoria de forma consciente e permanente, e moldou a minha intervenção de enfermagem e cuidado à pessoa. Seja pela pesquisa ou disseminação de produção científica da Jean Watson, seja pelo contacto constante com os restantes membros da Rede, sinto que faço parte de um mundo, longe da técnica e próximo das pessoas. (R2)

A Teoria do Cuidado Humano de Jean Watson é uma abordagem holística que transforma a prática da enfermagem, concentrando-se não apenas no tratamento físico das pessoas, mas incide também no cuidado emocional, espiritual e relacional na prática dos enfermeiros. Na prática clínica, a aplicação desta Teoria proporciona uma visão mais humanista e centrada na pessoa, promovendo relações profundas e compassivas que facilitam o processo de cura/healing. Os 10 fatores caritativos são essenciais para um cuidado genuíno em que se destaca a prática com amor-bondade em que a empatia, e o respeito e compaixão promovem um ambiente de confiança, um cultivo da sensibilidade para com os outros em que as necessidades emocionais e espirituais integram a pessoa como um ser integral, a promoção de uma relação de ajuda-cura, numa relação autêntica, proporcionando um espaço seguro e de cura, atenção plena e presença, numa oferta de tempo e atenção ao outro, um ambiente curativo que promove a paz, conforto e segurança, reconhecimento da

espiritualidade em que as dimensões espirituais do utente, incluindo valores, crenças e um significado de vida. Ao construir uma relação centrada no utente, o enfermeiro, vai demonstrar interesse pela sua história de vida, criar um ambiente de confiança mútua em que o utente se sente ouvido, compreendido e respeitado. O utente é considerado como um ser completo, com um corpo, mente e espírito. Também há uma preocupação sobre a sua condição social e económica em que os cuidados vão ao encontro das suas necessidades. Neste contexto, o autocuidado do enfermeiro é essencial na relação com o outro. Jean Watson acredita que os profissionais de saúde que cuidam de si mesmos – emocional, física e espiritualmente – podem oferecer um cuidado mais autêntico e eficaz. O enfermeiro que se cuida tem maior capacidade de empatia e de presença genuína no cuidado ao outro, o que fortalece a relação de ajuda. A promoção da espiritualidade, no respeito e apoio das crenças espirituais dos utentes é central na Teoria de Watson em que proporciona experiências de cuidado mais personalizadas com um alinhamento nos valores do utente. A Teoria do Cuidado Humano consegue transformar a prática da enfermagem, pela compaixão, consciência e humanidade pelo outro. (R3)

Ao longo de 35 anos de experiência profissional tive a oportunidade de prestar cuidados a crianças/jovem maltratadas e à sua família, de acordo com as suas necessidades, numa perspetiva humana e holística, tendo em conta a dimensão emocional da prática de enfermagem, fundamentada nos valores humanos do cuidar. Os cuidados à criança e sua família exigiram a construção de uma relação de proximidade, de confiança que permitisse a expressão de sentimentos entre o enfermeiro, à criança e sua família, no sentido de promover o seu desenvolvimento, mas também a sua proteção e segurança. Esta forma de cuidar encontra sentido na Teoria do Cuidado Humano de Jean Watson, cuja essência está centrada no cuidar transpessoal, que é operacionalizado através do Processo Clinical Caritas. Ao estar autenticamente presente no momento do cuidado, através da autenticidade e sinceridade, mostrei-me disponível para a pessoa cuidada, e esta assimilou melhor as mensagens de afeto, amor, apoio, respeito, que ao longo do tempo permitiu a construção de uma relação de confiança e bem-estar, potencializando o Healing. O Processo Clinical Caritas, associa o cuidado ao amor, visa atingir a maximização da saúde do cliente pediátrico, com o intuito de reduzir as situações de falta de cuidados como é o caso da violência e dos maus-tratos infantis. Desta forma, considero que a Teoria do Cuidado Humano/ Ciência do Cuidado Unitário de Jean Watson, representa um caminho na concretização do cuidar à criança/jovem vítima de maus-tratos e sua família. A Teoria do Cuidado Humano de Jean Watson contribuiu para que considerasse o ser humano na sua transcendência, valorizasse a experiência humana, cujo foco esteve centrado no cuidado transpessoal, resultante da interação que estabeleci com a criança/jovem e sua família. Na prática profissional, a Teoria de Jean Watson abriu-me novos horizontes e perspetivas de cuidados, permitiu-me cuidar do cliente pediátrico de forma mais humanizada, direcionando os cuidados com intencionalidade terapêutica. Esta Teoria contribuiu para promover intervenções potenciadoras da prática clínica, fundamentadas num conceito holístico de liderança e, fundamentado nos seguintes pressupostos: na valorização das competências de cada elemento, no trabalho em equipa, na promoção de ambientes favoráveis à prática clínica, que contribuíram para a melhoria da qualidade dos

cuidados do cliente pediátrico. Desta forma, a Teoria do Cuidado Humano, permitiu-me oportunidades de aprendizagem e desenvolvimento profissional e pessoal. (R4)

Desafios para uma visão transformadora e global da Enfermagem

A Ciência de Enfermagem pode ser significativamente fortalecida através de uma dinâmica de articulação entre formação, investigação e prática clínica, promovida pelos designados “grupos Watson” representantes do WCSI LIA. Esta abordagem permite que um vasto grupo profissional de enfermeiros, em cada país e a nível mundial, beneficie diretamente das contribuições da Teoria do Cuidado Humano, não só por meio de tecnologias digitais ou eventos presenciais, publicações, grupos de reflexão e outras atividades de intercâmbio de conhecimentos e experiências. Esta rede de profissionais incentiva um pensamento de Enfermagem com impactos diretos na prestação de cuidados de enfermagem, transformando a prática clínica através do fortalecimento contínuo da disciplina.

A integração dos sistemas académicos e clínicos promove uma transformação fundamental na Enfermagem, reunindo formação, investigação e clínica. A REDE PT colabora para a consolidação de uma comunidade de enfermagem que defende a articulação entre pedagogia, investigação e prática, promovendo a relação com a comunidade e incentivando a colaboração inter pares. Este movimento fortalece a Enfermagem como disciplina e facilita uma evolução contínua, num diálogo permanente com a sociedade e os seus paradigmas emergentes, favorecendo uma atualização constante de conhecimentos e práticas, alinhada com a visão do Cuidado Humano.

Adicionalmente, o intercâmbio entre os “grupos Watson” e o alargamento da REDE PT contribuem para uma integração do conhecimento multidisciplinar e para a discussão de questões essenciais como os avanços tecnológicos. Segundo Jean Watson a transição do nosso tempo para os mundos virtuais e o ciberespaço é uma oportunidade única para introduzir e cocriar redes globais de Caritas-Comunitas, que nos ajudam a perceber como unir enfermeiros e outros através do tempo e do espaço para contribuir para uma nova ordem de mente-a-mente.⁹

Através desta visão, a REDE PT torna-se um espaço de partilha e desenvolvimento, onde o grupo profissional de enfermagem pode conectar-se e partilhar conhecimentos, promovendo uma prática que valoriza o Cuidado Humano e Holístico, e que evolui em sintonia com as transformações sociais e tecnológicas, consolidando-se como uma força de transformação global para a Enfermagem.

Outra grande visão da REDE PT é tornar-se uma força catalisadora de transformação, onde a prática de Enfermagem evolui de acordo com as necessidades do ser humano e da sociedade. Segundo Kerouac et al.¹³, o pensamento de Enfermagem deve inspirar-se numa procura incessante por conhecimento e expansão, onde cada

experiência desafia os limites pessoais, tal como a Enfermagem evolui ao integrar a Teoria do Cuidado Humano em cada dimensão da prática clínica. Suportada pelo paradigma da transformação, à semelhança da procura pelo autoconhecimento e desenvolvimento pessoal que Kerouac explorou nas suas obras, a REDE PT promove uma jornada de aprofundamento coletivo, onde cada membro se compromete a refletir e a expandir as fronteiras do cuidado humano. Este desiderato faz parte de um todo maior que almeja contribuir para uma visão transformadora e global da Enfermagem.

Reflexões finais

Decorridos 3 anos e 9 meses desde a sua fundação e dando resposta aos objetivos, a REDE PT tem desenvolvido um trabalho conjunto e vinculado ao Watson Caring Science Institute baseado nos valores universais dos Processos *Clinical Caritas Veritas*, num ambiente favorável ao conhecimento científico, à análise crítico-reflexiva e ao desenvolvimento da práxis em enfermagem alicerçada na Ciência do Cuidar e na Teoria do Cuidado Humano. Também numa perspetiva humanista e holística e de divulgação do conhecimento científico, a REDE PT promoveu eventos científicos nacionais e internacionais em colaboração com os países da WCSI LIA.

Esta experiência tem sido um crescimento de todos e com todos, numa comunicação permanente em rede, de circularidade e complementaridade em estreita articulação com a Direção do WCSI LIA, mas com autonomia interna e apoios externos. Realçamos o protocolo celebrado com a Escola Superior de Enfermagem de Lisboa e a abertura do Instituto Politécnico de Viseu (ESSV) e da Universidade dos Açores (ESS); Instituições do Ensino Superior que têm acolhido os eventos científicos da REDE PT.

O hábito de trabalhar numa rede internacional (12 grupos Watson) teve de ser apreendido e desenvolvido num caminho de crescimento, mas tendo em conta a relação próxima e gratificante com a Direção do WCSI, as coordenações dos grupos de cada país e os elementos dinamizadores dos “grupos Watson”; este intercâmbio é muito favorável. A estrutura e dinâmica da REDE PT têm sido facilitadoras do desenvolvimento das atividades de formação, investigação e disseminação do conhecimento de âmbito nacional e internacional, e da concretização dos seus objetivos. Também o polo de estudantes tem contribuído de forma muito significativa para dinamizar as atividades. Além disso, a conclusão de três elementos dinamizadores da REDE PT do Programa Formativo Caritas Coach, e a perspetiva de outros lhes seguirem, é um passo muito importante para que o Programa seja ministrado em idioma português num futuro próximo. Acresce-se que a REDE PT tem como perspetivas futuras o desenvolvimento do estudo sobre a mobilização do referencial teórico de Jean Watson nas teses de doutoramento portuguesas, a dinamização dos grupos de Reflexão & Healing, a continuidade da Série de Workshops “Temas de Humanização em Enfermagem” e

dar início à Série de Workshops “Os 10 Processos Cáritas de Jean Watson”.

A REDE PT continuará alinhada com o desafio de contribuir para a construção, expansão e disseminação da Teoria do Cuidado Humano, acompanhando a sua evolução, num trabalho em rede de âmbito nacional e internacional, que favorecerá a reflexão crítica e a aprendizagem coletiva e multidisciplinar em Saúde e Enfermagem. Em termos conclusivos, temos a destacar essencialmente o trabalho de transformação operado em cada elemento da REDE PT, decorrente da apropriação dos pressupostos, valores e elementos inerentes à Ciência do Cuidado Unitário, vivenciados e partilhados nos mais diferentes momentos de interação formal e informal, permitindo que esta se tornasse Mais Rede, Mais Ciência, Mais Cuidado Humano.

Autoria e Contribuições

PD: Conceção e desenho; Redação do manuscrito; Revisão crítica do manuscrito; Aprovação da versão final do manuscrito e assunção de responsabilidade pelo mesmo.

IS: Redação do manuscrito; Revisão crítica do manuscrito; Aprovação da versão final do manuscrito e assunção de responsabilidade pelo mesmo.

EC: Redação do manuscrito; Aprovação da versão final do manuscrito e assunção de responsabilidade pelo mesmo.

MRM: Redação do manuscrito; Aprovação da versão final do manuscrito e assunção de responsabilidade pelo mesmo.

MLR: Redação do manuscrito; Aprovação da versão final do manuscrito e assunção de responsabilidade pelo mesmo.

TA: Redação do manuscrito; Aprovação da versão final do manuscrito e assunção de responsabilidade pelo mesmo.

LR: Redação do manuscrito; Aprovação da versão final do manuscrito e assunção de responsabilidade pelo mesmo.

PB: Redação do manuscrito; Aprovação da versão final do manuscrito e assunção de responsabilidade pelo mesmo.

AP: Redação do manuscrito; Aprovação da versão final do manuscrito e assunção de responsabilidade pelo mesmo.

MC: Redação do manuscrito; Aprovação da versão final do manuscrito e assunção de responsabilidade pelo mesmo.

Conflitos de interesse e Financiamento

Nenhum conflito de interesse foi declarado pelo/a(s) autor/a(s).

Agradecimentos

Ao Watson Caring Science Institute, nomeadamente à Doutora Jean Watson e Julie Watson, e ao Héctor Rosso, pelo reforço e reconhecimento científico do trabalho desenvolvido pela Rede Portuguesa da Ciência de Enfermagem para o Cuidado Humano desde a sua criação, em março de 2021.

Fontes de apoio / Financiamento

Sem financiamento.

Referências

1. Watson Caring Science Institute [Internet]. Florida: WCSI; c2024 [cited 2024 Dec 14]. Available from: <https://www.watsoncaringscience.org/>
2. Moore AK, Avino K, McElligott D. Analysis of the theory of integrative nurse coaching. *J Holist Nurs* [Internet]. 2022 [cited 2024 Dec 10]; 40(2): 169–180. Available from: <https://doi.org/10.1177/08980101211006599>
3. Watson J. Revisiting discipline in relation to caring science as sacred science: Revisiting discipline of nursing. *J Holist Nurs* [Internet]. 2022 [cited 2024 Dec 14]; 40(1): 58–63. Available from: <https://doi.org/10.1177/08980101211041187>
4. United Nations. Department of Economic and Social Affairs. Global Sustainable Development Report 2023 [Internet]. New York: United Nations; 2023 [cited 2024 Dec 14]. Available from: <https://sdgs.un.org/gedr/gedr2023>
5. Tonin L. Evolução do paradigma da ciência do cuidado humano unitário. In: Costa AI, Diogo P coords. 1.º Encontro Internacional: Cuidado humano na enfermagem do século XXI, formação, investigação e prática clínica: E-book. Lisboa: Rede Portuguesa da Ciência de Enfermagem para o Cuidado Humano; 2023 [cited 2024 Dec 04]. p.16–20. Available from: https://ugc.production.linktr.ee/f8601fa9-9ed9-4330-955c-204cb92f6546_1Encontro-Internacional-Cuidado-Humano-na-Enfermagem-do-s-culo-XXI--Forma-o--Investiga-o-e-Pr-tica-Cl-nica--E-BOOK-.pdf
6. Watson J. *Unitary Caring Science: Philosophy and Praxis of Nursing*. Louisville: University Press of Colorado; 2018.
7. Watson J. Unitary Caring Science: Caritas Compassion Transpersonal Theory. *Pensar Enferm* [Internet]. 2023 [cited 2024 Dec 14];27(1): 106–109. Available from: <https://doi.org/https://doi.org/10.56732/pensarenf.v27i1.296>
8. Watson J, Clayton M. *Caring: A Passage to the Heart*. Florida: Lotus Library; 2020.
9. Lacerda MR, Santos I, Tonin L, Diogo P. Contributo da construção de teorias para o desenvolvimento do conhecimento em enfermagem. *Rev Enf Ref* [Internet]. 2024 [cited 2024 Dec 14];6(3):e34542. Available from: <https://doi.org/10.12707/RVI24.18.34542>
10. Turkel MC, Watson J, Giovannoni J. Caring Science or Science of Caring. *Nurs Sci Q* [Internet]. 2018 Jan [cited 2024 Dec 14];31(1):66–71. Available from: <https://doi.org/10.1177/0894318417741116>
11. Chinn PL, Kramer MK, Sitzman K. *Knowledge development in nursing: Theory and process*. Amsterdam: Elsevier; 2022.
12. Lacerda MR, Silva RS, Gomes NP, Souza SK. Reflexões sobre o uso de referenciais teóricos nas pesquisas em

enfermagem, Rev Bras Enferm [Internet]. 2024 [cited 2024 Dec 14];77(3):e20230486. Available from: <https://doi.org/10.1590/0034-7167-2024-0486pt>

13. Kérouac S, Pepin J, Ducharme F. La pensée infirmière. 4e éd. Montréal: Éditions Beauchemin; 2017